






步驟1：開立PPS戶口

請攜同提款卡或具備提款功能之信用卡，到

PPS終端機，按指示開立PPS戶口。

1. 選擇  開立戶口
2. 將提款卡掃過讀卡槽 
3. 選擇銀行戶口 (如有需要)
4. 輸入提款卡個人密碼
5. 輸入自訂的 5 位數字 PPS 電話密碼
6. 重按5 位數字 PPS 電話密碼

(如不需使用網上繳費服務，則可直接進入步驟)

7. 輸入自訂的 8 位PPS 網上密碼 

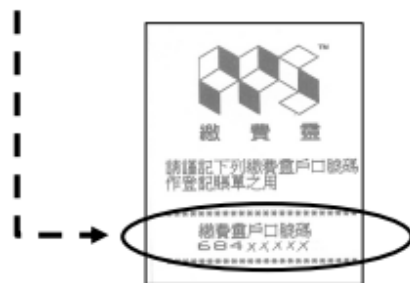
8. 重按 8 位PPS網上密碼

9. 取回印有PPS 戶口號碼收據



步驟 2：登記賬單

1. 致電  18013
2. 請選擇 '1' 
3. 按入8位數字PPS 戶口號碼



4. 輸入商戶編號

6	4	3	7
---	---	---	---



保良局世德小學

5. 輸入賬單號碼：乃 貴子女「學生證號碼」或「eClass 家長登入名稱」的 5 位數字，英文字母不用輸入。例如：若學生證號碼：s15023 (則家長登入名稱：p15023)，則只需輸入「15023」。



每張賬單只需在第一次交費前登記一次，如欲使用網上繳費服務，請瀏覽 ppshk.com

步驟 3：繳交賬單


1. 致電  18033
2. 輸入  5 位數字 PPS 電話密碼

3. 輸入商戶編號

6	4	3	7
---	---	---	---

保良局世德小學

4. 輸入賬單號碼：乃 貴子女「學生證號碼」或「eClass 家長登入名稱」的 5 位數字，英文字母不用輸入。

5. 輸入繳付金額 

(不設最低增值金額)

6. 聆聽及記錄 PPS 6 位付款確認號碼*



* 如未能聽到付款號碼，請致電 18013 選擇 '2' 覆查最近一次繳費詳情

[完]

透過繳費靈戶口以銀行戶口轉賬增值 繳費靈 PPS 賬戶—常見問題

1. 我必須開立繳費靈戶口才可為學生的繳費靈戶口增值付款嗎？
 - ◆ 不是。你可以完全不開立繳費靈戶口也可；因你可使用現金方式為學生的繳費靈戶口增值(詳見下面 15 項)；但注意以現金增值每次需收取\$3.4 較高的手續費，以繳費靈戶口轉賬增值每次則只收取\$2.2。
2. 青衣區何處可開立繳費靈戶口？
 - ◆ 青衣有 PPS 終端機的 OK 便利店位置：
 - 青衣青衣村一期停車場大廈地下 6 號
 - 青衣青華苑停車場地下 1 號舖
 - 青衣青衣城 3 樓 308F 舖
 - 長發廣場-青衣担杆山路二樓
 - 青衣美景花園商場 L3 平台 97 及 98 號舖
3. 我的繳費靈戶口已很久沒使用過，還可用嗎？
 - ◆ 如果你的繳費靈戶口已 18 個月未使用過，你的戶口應已被取消，你需要重新開立戶口。
4. 若然忘記了我的繳費靈戶口號碼，怎麼辦？
 - ◆ 請帶同閣下原先用作開戶的提款卡，到任何一部繳費靈終端機，選擇「複查戶口」功能，便可取回你的繳費靈戶口號碼。
5. 若我忘記了我的繳費靈電話密碼或網上密碼(或我從沒設立網上密碼)，該怎麼辦？
 - ◆ 請帶同閣下的提款卡，到任何一部繳費靈終端機，選擇「設定/更改密碼」功能，依步驟指示，便可開設一個新的繳費靈電話密碼或繳費靈網上密碼。
6. 我有兩名子女就讀本校，我需要開立多少個戶口和登記多少次賬單？
 - ◆ 你只需要開立一個戶口；但需要使用該戶口登記賬單兩次，因為兩名子女是分開兩個獨立不同的賬單。
7. 轉賬增值時銀碼入錯，能否取消？
 - ◆ 不能。銀碼確認後便不能取消。
8. 我登記了錯誤的學生編號，怎麼辦？
 - ◆ 不用理會。重新登記正確的學生編號即可；該已登記的

錯誤學生編號(賬單)一年內不使用便會自動取消。該學生編號的家長仍可以其繳費靈戶口登記該學生編號(賬單)。

9. 我轉賬增值時入錯學生編號，能否取消？
 - ◆ 不能。請聯絡班主任，並儘量提供 6 位付款確認號碼、轉賬金額、入錯的學生編號等資料。
10. 為何已經轉賬增值成功，但我的 eClass 手機 App 仍然沒顯示增值紀錄及新的結餘金額？
 - ◆ PPS 截數時間為星期一至五晚上七時(若是於 OK 便利店現金增值，截數時間則為五時)。在截數時間前之增值紀錄需下一個工作天的下午一時後更新，而截數時間後或星期六、日及公眾假期之增值紀錄則會順延至下兩個工作天的下午一時後才可更新。
11. 當我透過電話使用 PPS 時，因為線路問題不能聆聽到交易確認編號，我是否需要再增值多一次？
 - ◆ 無需要。你可致電 18013，再按「2」查詢最後一次繳款詳情。
12. 我用互聯網或手機 App 登記賬單及增值，是否也需要開立繳費靈戶口？
 - ◆ 是。因同樣是由銀行戶口轉賬方式增值，只是媒介不同。
13. 還有甚麼方法可查閱我的 PPS 繳費靈戶口交易紀錄？
 - ◆ 建議你設立「繳費靈網上密碼」，便可利用繳費靈 PPS 網頁(<http://www.ppshk.com>)或繳費靈手機 App(PPS on mobile)查閱過往 60 天或最近 10 次的繳費(增值)紀錄。
14. 是否每次經 PPS 轉賬入數前都要登記學生編號(賬單)？
 - ◆ 不是。每名學生的賬單只需登記一次，以後便可以直接經 PPS 過數增值；但已登記的賬單若一年均未曾用來過數，則需要重新登記才可再使用。

以現金增值繳費靈 PPS 賬戶—常見問題

15. 我怎樣使用現金為學生的繳費靈戶口增值？
 - ◆ 你只需要帶同本校所發屬於每名子女的家長接送卡，利用背面的學生「繳費靈」賬戶增值條碼，於各 OK 便利店、Vango 便利店及華潤萬家超級市場，直接以現金增

值(不接受八達通或信用卡)

16. 使用現金增值，是否也需要開立繳費靈戶口？

- ◆ 不需要。開立繳費靈戶口目的只為方便家長可由銀行轉賬至學生繳費靈戶口(學生證號碼)；而使用現金已可直接存款至接送卡上條碼的學生繳費靈戶口了。

其他常見問題

17. 我必須按學校通告所建議的金額增值嗎？

- ◆ 不是。家長可按子女所就讀年級、學生參加學校個別活動的意願及學生獲資助可豁免一般活動繳費等情況，考慮增加或減少增值金額。此外，家長須在一次增值(只付一次手續費)多些金額，還是每次增值較少金額(日後可能因結存不足而需再增值)而分多次增值(需付多次手續費)之間作出衡量，以決定每次增值時應增值的金額。

18. 為甚麼增值學生繳費靈戶口需要收取手續費？

- ◆ 每次增值的手續費乃由提供繳費靈戶口增值(繳費)服務的相關公司(即易辦事(香港)有限公司及 OK 便利店等商戶公司)全數收取，學校並沒有收取任何費用。

19. 增值了在學生繳費靈戶口的金額有甚麼用途？還會有其他額外手續費嗎？

- ◆ 戶口增值了足夠存款後，當學校需要收費時，便會發出電子通告，屆時家長簽署同意繳款後，所需收費便可由戶口存款中自動扣除(若不同意，當然不會扣款)，這樣的扣款不會另外收取手續費。此外，並非所有繳費均可使用電子繳費方式扣款，部份項目例如購買補充及校服等，家長仍需直接付以現金予有關公司。而有關慈善捐款由於沒有固定金額，也將使用現金方式而不會使用電子方式繳付捐款。

20. 若我的子女繳費靈戶口中的存款最終未能用完，學校會怎樣處理？

- ◆ 每學期完結後，學生繳費靈賬戶內所存有的餘款可直接留在下個學期或新學年繼續使用。而學校會在學生畢業離校時，將其賬戶內的剩餘金額以現金或支票方式全數發還給家長。

21. 家長接送卡背面的條碼除了增值學生繳費靈戶口外，還可作其他用途嗎？

- ◆ 不可。除了用作增值學生繳費靈戶口外，它沒有其他用途，包括不可用來訂購學校午餐。